

Szécsény Város Önkormányzata Képviselő-testületének
5/2015.(IV.01.) önkormányzati rendelete
a köztemetőkről és a temetkezés rendjéről

Szécsény Város Önkormányzata Képviselő-testülete a temetőkről és a temetkezéstről szóló 1999. évi XLIII. törvény 6. §. (4) és 41. § (3) bekezdésében kapott felhatalmazás alapján, a Magyarország helyi önkormányzatairól szóló 2011. évi CLXXXIX. törvény 13. § (1) bekezdés 2. pontjában meghatározott feladatkörében a következőket rendeli el:

1. Általános rendelkezések

1. §

A rendelet hatálya kiterjed a Szécsény város területén lévő önkormányzati tulajdonú köztemetőkre (a szécsényi ingatlan-nyilvántartásban 658/1 hrsz. alatt felvett 3 ha 5426 m² területű, a szécsényi 2032 hrsz alatt felvett 5571 m² területű, a szécsényi 2678 hrsz alatt felvett 2294 m² területű belterületi ingatlanokra, a szécsényi 064 hrsz. alatt felvett 2 ha 8187 m² külterületi ingatlanra, a felekezeti tulajdonú a szécsényi 161 hrsz. alatt felvett 7009 m² belterületi ingatlanra), valamint a köztemetők fenntartásával és a temetésekkel kapcsolatos összes tevékenységre.

2. §

- (1) Szécsény város közigazgatási területén az önkormányzat tulajdonában lévő köztemetők létesítése, bővítése és fenntartása az önkormányzat feladata.
- (2) Az önkormányzat által fenntartott köztemetőkben az önkormányzat köteles az elhunyt személyére, vallási, illetőleg lelkiismereti meggyőződésére, valamint faji csoporthoz tartozására, nemzeti-etnikai hovatartozására, a halál okára vagy bármely más megkülönböztetésre tekintet nélkül lehetővé tenni a halottak eltemetését.
- (3) A temetés módja lehet egyházi és világi. A világi temetés szertartásrendjét az eltemetettek határozzák meg. Az egyházi temetés az egyházak hitéleti tevékenységének, vallási szokásinak tiszteletben tartásával történik.
- (4) A jelenleg működő önkormányzati tulajdonú köztemető és létesítményei fenntartásáról, valamint az ott folyó temetkezési és e rendelet szerinti egyéb tevékenységek végzéséről az önkormányzat a Szécsényi Városfejlesztő Nonprofit Kft. (3170 Szécsény, Rákóczi út 84.) (a továbbiakban: üzemeltető) kegyeleti közszolgáltatási szerződés keretein belül gondoskodik.
- (5) A köztemetők fenntartásához és üzemeltetéséhez szükséges pénzügyi fedezetet a képviselő-testület a (4) bekezdésben szereplő üzemeltető évenkénti üzleti tervében határozza meg.
- (6) A képviselőtestület a köztemetőre vonatkozó díjak mértékét évente felülvizsgálja.

3. §

A szécsényi 161 hrsz. alatt felvett belterületi ingatlanon lévő felekezeti temető fenntartásáról és a temetkezési szolgáltatások megszervezéséről az illetékes egyháziügyi hatóság gondoskodik.

4. §

- (1) A köztemetőkben a szociális temetésre kijelölt szociális parcellát és szociális temetkezési helyet a 2. melléklet tartalmazza. A szociális temetés lebonyolításának előkészítése az üzemeltető feladata.

(2) A rendelet szabályait a szociális temetésre vonatkozó magasabb rendű jogszabályokban foglalt eltérésekkel kell alkalmazni.

A köztemetők üzemeltetése és rendje, használatuk, igénybevételük szabályai

5. §

- (1) A köztemetők nyitva tartása:
- | | |
|-----------------------------------|--|
| a) március 01-től november 15-ig: | 7 ³⁰ – 20 ⁰⁰ óráig |
| b) november 16-tól február 28-ig: | 8 ⁰⁰ – 18 ⁰⁰ óráig |
- A nyitvatartási időtől az üzemeltető indokolt esetben eltérhet.
- (2) Tíz éven aluli gyermek kísérelő nélkül a temetőben nem tartózkodhat.
- (3) A köztemetőben a fenntartó, a tulajdonos, az üzemeltető, a temetkezési szolgáltatók, valamint a gyalogos közlekedésben akadályozottak közlekedhetnek gépjárművel. A síremlék készítője, kivitelezője, szállítója az erre alkalmas és kijelölt útvonalon közlekedhetnek. Motorkerékpárt, kutyát – vakvezető kutya kivételével – vagy más állatot a köztemető területére bevinni tilos.
- (4) Tilos minden olyan tevékenység végzése a temető területén, amely a temetők rendjét zavarja, a kegyeleti érzést sérti.
- (5) A köztemetők területén belül csak sírok díszítésére szolgáló tárgyakat (virág, dísznövény, váza, mécse, sírlámpa, gyertya stb.) szabad elhelyezni.
- (6) A köztemetőben 1 m-től magasabbra növényzet a sírok közé nem ültethető, azok csak a szélesebb utak, gyalogutak, a temetőkerítés és nagyobb terek mellé kerülhetnek.
- (7) A köztemetőben gyertyát vagy mécsest gyújtani legkésőbb zárás előtt egy órával szabad. Tartózkodni kell a tűzveszélyes cselekedetektől.
- (8) A sírhelyekről kikerülő hulladékot a kijelölt szeméttárolóba, tároló helyekre kell helyezni, amit a temető üzemeltetője igény szerint, de legalább heti egy alkalommal elszállít.

6. §

- (1) A köztemető fenntartója a köztemetők üzemeltetésére és fenntartására az 1. § (4) bekezdésében szerelő üzemeltetővel kötendő kegyeleti közszolgáltatási szerződés tartalmazza különösen: az üzemeltető által ellátandó feladatokat, a szolgáltatás ellenértékét, a temetkezési helyek nyilvántartásával, a sírboltkönyv vezetésével, a szerződés teljesítésének dokumentálásával és ellenőrzésével kapcsolatos feladatokat.
- (2) A köztemető fenntartója évente legalább egy alkalommal ellenőrzi a köztemetőt üzemeltető tevékenységét.
- (3) A síremléket készítő és felújító vállalkozó az 1. mellékletben meghatározott temető fenntartási hozzájárulást köteles fizetni az üzemeltető részére.

7. §

- (1) A temetkezési helyek használati ideje – a lejárat időpontja előtt egy évvel korábban – külön kérelem alapján meghosszabbítható. Lezárt köztemetőben a temetkezési hely használati idejét nem lehet meghosszabbítani.
- (2) A temetkezési helyek használatáért az 1. melléklet szerinti használati díjat kell fizetni egy összegben a megváltás időpontjában az üzemeltető számlájára, aki ezzel egyidejűleg azt a nyilvántartó könyvbe bejegyezi.
- (3) A használati idő letelte előtt a meghosszabbítás legrövidebb időtartamára a temetkezési hely megváltására a Ptk. szerinti közeli hozzátartozó jogosult.
- (4) A temetkezési helyekre vonatkozó adatokat és változásokat az üzemeltető köteles nyilvántartani.
- (5) Az urnasírhelybe legfeljebb 4 db urna helyezhető el. Koporsós temetésre alkalmas sírhelybe a kettős koporsós temetés fölé 6 db urna helyezhető el.

- (6) A köztemetőben a sírhelyek fölé építményt elhelyezni csak a temető tulajdonosának a hozzájárulásával lehet. A kérelemhez csatolni kell az építendő építményről készített látványtervet. Amennyiben az építményt a rendeletben meghatározott sírhely nagyságánál nagyobbra tervezik, úgy az építmény által elfoglalt hely alapterületének megfelelően azt előzetesen meg kell váltani.

Temetkezési szolgáltatás

8. §

- (1) Temetkezési szolgáltatást az végezhet, aki megfelel a temetkezési szolgáltatókra vonatkozó jogszabályi feltételeknek.
- (2) A köztemetőben szolgáltatásokat végző vállalkozók tevékenységének összehangolásáról az esélyegyenlőség biztosításával az üzemeltető gondoskodik.
- (3) Az üzemeltető az etnikai vagy vallási eredetű temetkezési szokásokat –amennyiben azok más jogszabályokkal nem ellentétesek – köteles figyelembe venni.

9. §

A temetőszabályzat a rendelet 1. függeléke.

Záró rendelkezés

10. §

E rendelet a belső piaci szolgáltatásokról szóló Európai Parlament és a Tanács 2006/123/EK irányelvével összeegyeztethető szabályozást tartalmaz.

11. §

- (1) Ez a rendelet a 4. § (1) bekezdés kivételével 2015. április 1-jén lép hatályba.
- (2) A 4. § (1) bekezdés 2016. január 1-jén lép hatályba
- (3) Hatályát veszti Szécsény Város Önkormányzat Képviselő-testületének a köztemetőkről és a temetkezés rendjéről szóló 10/1995.(VI.6.) önkormányzati rendelete, valamint az azt módosító 25/2000.(XI.15.), 29/2007. (IX.26.), 21/2009. (XI.25.) önkormányzati rendelet.

Szécsény, 2015. március 31.

Stayer László
polgármester

Dr. Bagó József
jegyző

Fenti rendelet a mai napon kihirdetésre került.
Szécsény, 2015. április 1.

Dr. Bagó József
jegyző

1. melléklet az 5/2015.(IV.01.) önkormányzati rendelethez

A temetőben alkalmazandó díjak

1. A temetési hely, illetőleg az újraváltás díjai

1.1. egyes sírhely	8.800 Ft/25 év
1.2. kettős sírhely	16.500 Ft/25 év
1.3. gyerek sírhely	6.600 Ft/25 év
1.4. sírboltok, kripták	82.500 Ft/60 év
1.5. urnasírhely (60 x 100 cm)	8.800 Ft/25 év
1.6 újonnan létesítendő urnafülke 30 x 30 x 40 cm	5.000 Ft/10 év

2. A temetkezési szolgáltatók kivételével a temetőben vállalkozás-szerűen munkát végzők által fizetendő temető-fenntartási hozzájárulás díja:

3.300 Ft/síremlék

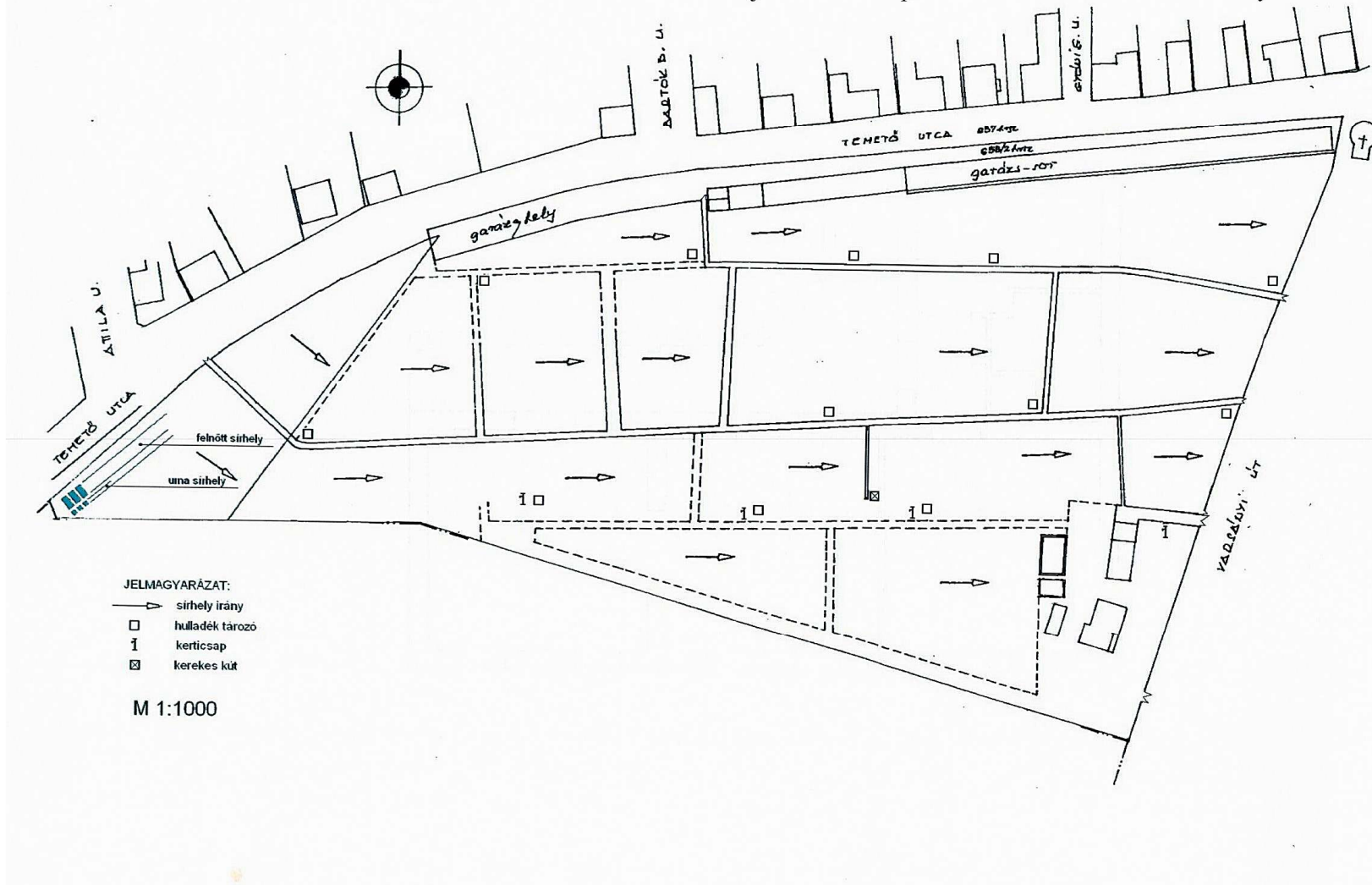
3. A temetői létesítmények, illetve az üzemeltető által biztosított szolgáltatások igénybevételéért fizetendő díjak:

3.1. Ravatalozás	10.000 Ft/alkalom
3.2. Hűtési díj	
a) más településről beszállított és elszállított elhunyt esetében	1.650 Ft/nap
b) szécsényi elhunyt esetében	1.650 Ft /alkalom
3.3. Halott átvételi díj	
a) munkaidőben:	5.500 Ft
b) munkaidőn kívül:	7.700 Ft
3.4. Hamvak átvételi díja	
a) munkaidőben:	2.200 Ft
b) munkaidőn kívül:	3.300 Ft

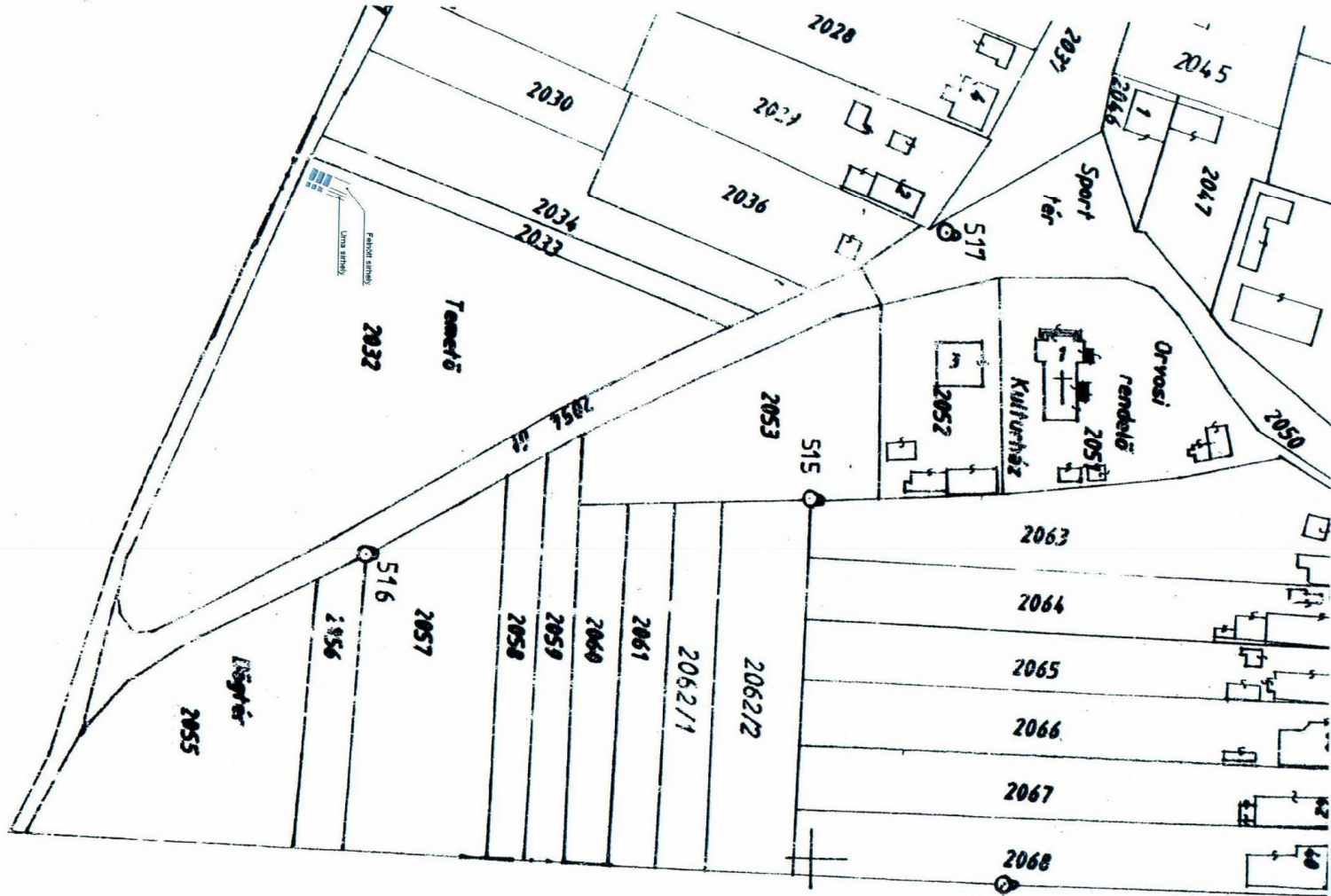
A felsorolt díjak áfa nélkül értendők.

2. melléklet az 5/2015.(IV.01.) önkormányzati rendelethez

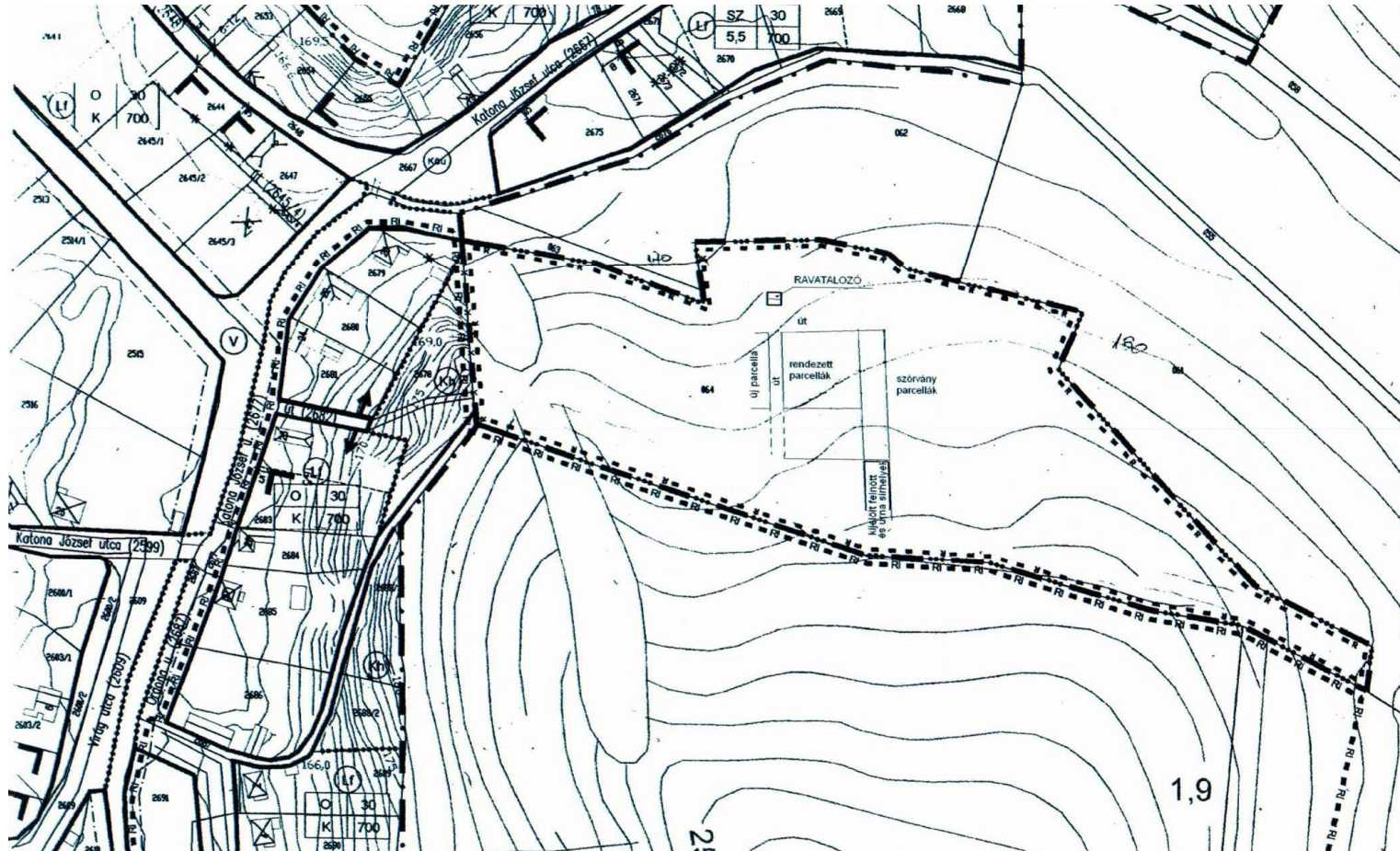
A 658/1 hrsz-ú köztemetőben a szociális temetésre kijelölt szociális parcella és szociális temetkezési hely



A 2032 hrsz-ú köztemetőben a szociális temetésre kijelölt szociális parcella és szociális temetkezési hely



A 2678 és 064 hrsz-ú köztemetőben a szociális temetésre kijelölt szociális parcella és szociális temetkezési hely



T E M E T Ő S Z A B Á L Y Z A T

Szécsény Város Önkormányzata Képviselő-testülete 2015. április 1-től 2020. március 31-ig terjedő időre megbízta Szécsényi Városfejlesztő Nonprofit Kft-t az önkormányzat tulajdonát képező, Szécsény közigazgatási területén lévő alábbi köztemetők üzemeltetési és fenntartási feladatainak ellátásával (továbbiakban temetőüzemeltetés):

- a) a szécsényi ingatlan-nyilvántartásban 658/1 hrsz. alatt felvett 3 ha 5426 m² területű (Szécsény, Varsányi úton lévő),
- b) a szécsényi 2032 hrsz alatt felvett 5571 m² területű (Pösténypuszta),
- c) a szécsényi 2678 hrsz alatt felvett 2294 m² területű belterületi ingatlanokra, a szécsényi 064 hrsz. alatt felvett 2 ha 8187 m² külterületi ingatlanra (Benczúrfalva)

A temetőüzemeltetési tevékenység alapja a Szécsény Város Önkormányzata Képviselő-testülete a köztemetőkről és a temetkezés rendjéről szóló 5/2015.(IV.01.) önkormányzati rendelete. Jelen temetőszabályzat az 5/2015.(IV.01.) önkormányzati rendelet 1. függeléke.

Fenti köztemetők területén mindennemű szolgáltatást, ill. tevékenységet végzők a temetőüzemeltetőnél történő regisztrációjáról a szolgáltatást, tevékenységet végzőnek gondoskodnia kell. (1. melléklet szerint).

Jelen temetőszabályzat fenti köztemetőkben történő mindennemű tevékenységet és szolgáltatást végzők részére kötelező érvényű.

A temetőszabályzat 2015. április 1.-től lép hatályba és visszavonásig érvényes.

Jelen Temetőszabályzat maghatározza:

- I. Üzemeltető feladatát
- II. Temetkezési szolgáltatást végző feladatát
- III. Temetői nyitvatartási rendet
- IV. Temetői rendet
- V. Szociális temetés

I. A temetőüzemeltető feladata

Halott átadás-átvétel kizárólag a temetőkről és a temetkezésről szóló 1999. évi XLIII. tv. (továbbiakban Tv.) előírásai szerint történhet:

- 1) Halott átvétel: folyamatos 0⁰⁰ - 24⁰⁰ h
- Halott kiadás: hétfő-csütörtök: 8⁰⁰ - 16⁰⁰ h
- péntek: 8⁰⁰ - 14⁰⁰ h

A nyitva tartás rendjét a temető bejáratánál ki kell függeszteni.

- 1) Az elhunytak kiadása hétvégeken és ünnepnapokon kizárólag előzetes egyeztetés alapján biztosított. Ettől eltérés csak a hatósági boncolásra kötelezett elhunytánál van.
- 2) A hétvégére vonatkozó szállítási igényeket minden péntek 14:00 óráig e-mailben (varosfejlesztoszecsény@gmail.com), telefonon (70/339-2214) jelezni kell a temetőüzemeltető részére.
- 3) A temetőüzemeltető a Tv. és végrehajtási rendelete alapján előírtak szerint mindent temetést (koporsós temetés, urnaelhelyezést, urnakiadást, urnakiemelés, szociális temetést) nyilvántartó könyvbe, sírbolt könyvbe időrend szerint vezeti.

II. Temetkezési szolgáltatást végző feladata

1) Adatszolgáltatási kötelezettség:

Köteles az általa temetésre felvett elhunytáról a Temetőüzemeltetés részére adatszolgáltatást biztosítani, az alábbiak szerint:

- Elhunyt családi és utóneve
- Születési név
- Anyja születési neve
- Születési idő
- Elhalálozás idő
- Temetető neve, címe
- Temetési hely, idő, mód.

2) A temetés egyeztetése:

A temetőüzemeltető üzemeltetésében lévő köztemetőben, a temetési és a szemle időpontok egyeztetése céljából kötelező a Temetőüzemeltetés irodájával felvenni a kapcsolatot.

A temetkezési szolgáltatónak hétfőtől-csütörtökig 8⁰⁰ – 16⁰⁰ óráig; pénteken 8⁰⁰-14⁰⁰ óráig van lehetősége telefonon (vagy személyesen) egyeztetni a temetési és szemleidőpontot (időpontfoglalást kizárólag a temetkezési szolgáltató végezhet).

Az időpontfoglalással automatikusan megrendelte a szolgáltatásokat. Ezt a megrendelést kötelező a foglalás napján telefonon (70/339-2214) vagy e-mailben (varosfejlesztoszecseny@gmail.com) megerősíteni a temetőüzemeltetés felé. Amennyiben írásbeli megerősítés nem érkezik, a temetési időpontra vonatkozó foglalás érvényét veszíti.

3) Temetkezési kellékátadás-átvétel

A temetkezési szolgáltató az elhunytat a hozzátartozó kellékekkel, ill. a hamvakat, vagy a hamvakat tartalmazó urnát az egyéb kellékekkel a köztemető épületébe, a temetési szertartást előzetesen egyeztetett időpontban köteles beszállítani.

A kellékek átvételét átvételi bizonylattal igazolja a temetőüzemeltetés temetőgondnoka által. Sérült kellék átvételét az üzemeltető megtagadja.

4) Együttműködés

A temetkezési szolgáltatók kötelesek együttműködni a köztemető üzemeltetőjével, az illetékes hatóságokkal, más szolgáltatókkal és érdekeltekkel. A temetkezési szolgáltatás végzése és a szertartás ideje alatt a szolgáltatást, szertartást végző felelős a köztemető rendjének betartásáért, oly mértékben amennyire a tevékenysége kiterjed.

III. Temetői nyitvatartási rend

a) március 01-től november 15-ig: 7³⁰ - 20⁰⁰ óráig

b) november 16-tól február 28-ig: 8⁰⁰ - 18⁰⁰ óráig

A nyitvatartási időtől az üzemeltető indokolt esetben eltérhet.

Mindenszentek és halottak napi nyitva tartást a mindenkori üzemeltetői utasítás határozza meg.

IV. Temetői rend

1) Sírhelyek mérete:

a) Egyes sírhely mérete 210 cm hosszú, 90 cm széles, 200 cm mély

b) Mélyített egyes sírhely mérete 210 cm hosszú, 90 cm széles, 240 cm mély

c) Kettős sírhely mérete 210 cm hosszú, 180 cm széles, 200 cm mély

d) Mélyített kettős sírhely mérete 210 cm hosszú, 190 cm széles, 240 cm mély

e) Gyermeksírhely mérete 130 cm hosszú, 60 cm széles, 1,60 cm mély

2) Sírboltok (kripta) méretei:

- a) Kétszemélyes sírbolt mérete: 260 cm széles, 274 cm hosszú, 230 cm mély, 50 cm magas
- b) Négy személyes sírbolt mérete: 340 cm széles, 274 cm hosszú, 230 cm mély, 50 cm magas
- c) Hatszemélyes sírbolt mérete: 360 cm széles, 274 cm hosszú, 310 cm mély, 50 cm magas
- d) Kétszemélyes urnasírbolt mérete: 50 cm széles, 60cm hosszú, 50cm magas
- e) Négy személyes urnasírbolt mérete: 60 cm széles, 80cm hosszú, 50cm magas

3) Újonnan létesítendő urnafülke (kolumbárium) mérete:

30 cm széles, 30 cm magas, 40 cm mély

4) Sírhelyek távolsági méretei:

A sírok egymástól való oldaltávolságának 40 cm-nek, gyermeksíroknál 30 cm-nek kell lennie. A sírokból kialakult sorok távolsága 60 cm.

5) Sírjelek, síremlékek, sírboltok kialakítása:

A temető területén síremlékek, sírboltok, urnasírboltok létesítése, átalakítása, felújítása az üzemeltető előzetes írásbeli hozzájárulásával, az üzemeltető felügyelete mellett a temetői munkavégző bejelentőlap kitöltésével, valamint a munkát végző előzetes regisztrációja (1. melléklet) után történhet. A temetési helyen elhelyezhető sírjelek helyben szokásos legnagyobb magassága: 1,5 m. E magassági méreten belül a Tv.) rendelkezéseire figyelemmel a sírjel az üzemeltető részére történő előzetes bejelentés után külön engedély nélkül létesíthető. A 1,5 méretnél magasabb sírjel csak a tulajdonos és az üzemeltető közös engedélyével létesíthető.

Sírbolt (kripta) létesítése építés hatósági engedélyköteles. A köztemetőben temetni, továbbá urnát, síremléket, elhelyezni és a temetőből elszállítani, temetőn belül áthelyezni, a Temetőszabályzatban meghatározott egyéb feltételek megléte esetén, kizárólag a temetői nyilvántartásokban történt bejegyzések után lehet.

Az urnasírhelybe legfeljebb 4 db urna helyezhető el. Koporsós temetésre alkalmas sírhelybe a kettős, koporsós temetés fölé 6 db urna helyezhető el. A sírboltba koporsóba csak annyi elhalt temethető, ahány férőhelyre azt építették. Ezen túl két férőhelyes sírboltba további 6 urna, négy személyes sírboltba további 12 urna. Amennyiben a sírbolt tulajdonosa (birtokosa) a temetkezési jogosultságról a nyilvántartó könyvben, vagy végrendeletileg nem tett rendelkezést, úgy a sírboltban az elhalt hozzátartozói az elhalálozás sorrendjében temethetők el. Az urnát úgy kell elhelyezni, hogy a talajszinttől legalább 0,5 m mélyre kerüljön.

Koporsós rátemetés egyes és kettős sírhelyre csak olyan esetben végezhető, ahol a második koporsó aljzata legalább 1,6 m mélységre kerül. A 25 éven belüli rátemetésre vonatkozó engedélyt a Nógrád Megyei Kormányhivatal Balassagyarmati Járási Hivatal Járási Népegészségügyi Intézete adja ki.

6. Sírhelyek használati és újraváltási ideje:

Koporsós betemetés és rátemetés 25 év, urnasírhely használati ideje 10 év, sírbolt (kripta) használati ideje 60 év, újonnan létesítendő urnafülke (kolombárium) használati ideje 10 év. A temetési hely felett rendelkező vagy annak örököse a lejárt használati idő után a sírhelyt újraválthatja. A lejárt használati idejű temetési hely (törvény adta keretek között) újraértékesítésre kerül. Az önkormányzat a temető vagy temetőrész lezárásakor, vagy kiürítésekor a Tv. idevonatkozó szabályai szerint jár el.

A hamvakat tartalmazó urnát az eltemetésre köteles személynek az elhunyt végrendelete, ennek hiányában az eltemetésre kötelezett személy teljes bizonyító erejű magánokiratban vagy közokiratban foglalt nyilatkozata, ennek hiányában temető befogadó nyilatkozata

alapján ki kell adni. A hamvakat tartalmazó urna temetőn, temetkezési helyen kívüli elhelyezése esetén az eltemetésre köteles személy nyilatkozatában vállalja, hogy az urnát kegyeleti igényeknek megfelelő körülmények között tárolja és az elhunyt közeli hozzátartozói részére a kegyeleti jog gyakorlásának lehetőségét biztosítja.

7. A temetőben végzendő munkák:

A temetőben csak a sírok, sírboltok, síremlékek díszítésére szolgáló tárgyak (koszorúk, vázák, virágok, mécsesek, gyertyák, stb.) helyezhetők el. A temetési helyek (sírok, kripták, kolumbáriumok, stb.) és annak közvetlen környezetének (körben 60 cm-re) takarítása a temetési hely felett rendelkező mindenkor kötelessége. A keletkezett szemetet a kijelölt szemetéltárolókba kell gyűjteni. A temetőben gyertyát, vagy mécseszt gyűjteni legkésőbb a kapuzárás előtt egy órával szabad. A tűzveszély elkerüléséhez szükséges intézkedéseket annak kell megtenni, aki a gyertyát vagy a mécseszt meggyújtotta. Tilos a temetőben tüzet rakni, szemetet, elszáradt koszorúkat meggyűjteni.

A temetőben végzendő minden munkát a Tv. 23. §-ában foglaltak betartásával, – kivéve a hozzátartozók részéről történő sírgondozást, temetési hely virággal történő díszítését – a temetőüzemeltetőnek a temetőüzemeltető felé történő – a 2. melléklet szerinti - Temetői munkavégzés bejelentőlapon előzetesen írásban be kell jelenteni. Fát, cserjét a temető területén magánszemély közterületre csak a temetőüzemeltető engedélyével ültethet. A sírra és attól max. 30 cm-re csak olyan örökzöld ültethető, amely teljes kifejltségében nem magasabb 1,0 m-nél.

Az 1 m magasságot meghaladó, vagy a nem gondozott, a síron túl nyúló ültetvényeket a temetőüzemeltető eltávolítja és az eltávolítás költségeit a sír gondozására kötelezettel megtérítteti. A temetőben 10 éven aluli gyermek csak szülői felügyelettel tartózkodhat. Tilos a temetőben bárminemű reklámtevékenységet folytatni.

A temető területére látogatóknak kutyát – vakvezető kutya kivételével - és egyéb állatot bevinni tilos.

A temetőben tilos gépkocsival, motorkerékpárral közlekedni, kivéve

- Mozgássérültet szállító jármű,
- Temetkezési szolgáltató gépjárműve,
- Egyéb temetőüzemeltetői engedéllyel, pl. sírköves munkáknál, stb.

A temetőben elhelyezett virágok, koszorúk, síremlékek, egyéb műtárgyak megrongálásáért, esetleges eltulajdonításáért vagy elemi csapásból eredő károkért a temető tulajdonosa és megbízottja felelősséggel nem tartozik. A temető egész területén tilos minden olyan magatartás, mely a kegyeletet sérti, a temetőbe látogatókat megbotránkoztatja, valamint a hely szellemiségéhez nem illik. A temetőben mindenki a hely nyugalmanak, a kegyeletnek megfelelő magatartást köteles tanúsítani.

A sírbolt (és síremlék) fenntartásáról annak létesítője (örököse) köteles gondoskodni. Ha a sírbolt összeomlásától lehet tartani, az üzemeltető felszólíthatja a fenntartásra kötelezett személyek bármelyikét, hogy gondoskodjanak a helyreállításról. Ha a felhívás eredménytelen marad, az üzemeltető kérelmére az önkormányzat hivatala elrendelheti a sírbolt eltávolítását, illetőleg a sírboltba való további temetkezést megtilthatja. Közvetlen veszély esetén a felhívás kötelező. A felhívást a - temetési hely megjelölésével- a temető hirdetőtábláján 90 napra ki kell függeszteni.

V. Szociális temetés

Szociális temetés igénylésekor 2016. január 1-től a temetőüzemeltető a Tv. 24.A. §-24/C. §-ai a végrehajtására kiadott 145/1999. (X.1.) Korm.rendelet 17/A. §-17/D. §-a szerint jár el. Szociális temetésnél az önkormányzat nevében a polgármester jár el. A köztemetőben az önkormányzati rendelet szerint a szociális temetés céljára koporsós temetéseknél

kijelölésre kerültek a parcellák, urnás temetések esetére a temetkezési helyek. Földbetemetés esetén a hant mérete 50 cm magas. Szociális temetési helyek mentesülnek az első sírhelymegváltási díj alól és a sír megjelölésére csak az állam által biztosított sírjel használható.

A szociális temetéshez szükséges koporsó, urna, sírjel előállításáról és a temetés helyszínére történő szállításáról az állam a büntetés-végrehajtási szervezet útján gondoskodik. Szociális temetés esetén az elhunyt ravatalozása, búcsúztatása a sírnál is történhet.

Szociális temetés esetén az üzemeltető biztosítja a sírhely kiásásához, a koporsó leengedéséhez és a betemetéshez szükséges eszközöket. A temető üzemeltetője gondoskodik arról, hogy a szociális temetés lebonyolításában részt vevők megismerhessék a temetéssel összefüggő munkavédelmi, közegészségügyi, járványügyi szabályokat. A köztemető üzemeltetője felhívja a személyes közreműködést végzőt a leírt szabályok betartására. Ezek be nem tartása esetén megteszi a szükséges intézkedéseket a feladat elvégzése érdekében, melyek költségei a személyes közreműködőt terhelik. A köztemető üzemeltetője a személyes közreműködést végzők temetőben végzett tevékenységét ellenőrzi.

A szociális temetés igénylése esetén az eltemettető vagy az általa felkért személy nyilatkozatban vállalja, hogy maga látja el a Tv. 24/A. § (7) bekezdésében felsorolt temetkezési szolgáltatásokat: ilyenek az elhunyt temetésre való előkészítése (mosdatása, felöltöztetése) a sír kiásása és visszahantolása, a koporsó, urna gépjármű nélküli szállítása temetőn belül, a sírba helyezés, melyért ellenszolgáltatás nem jár.

A temetőüzemeltető munkavégzés szabályaira történő tájékoztatást követően a munkavégzés során esetlegesen előforduló baleset miatt kártérítési követeléssel sem a temető tulajdonosa, sem az üzemeltető felé nem élhetnek sem az eltemettetők, sem a szociális temetésben részt vevők. Amennyiben az eltemettető szociális temetést igényelt, azonban nem tud gondoskodni a személyes közreműködés biztosításáról és erről az önkormányzatot értesíti, amely a közköltségen történő temetés keretében gondoskodik az elhunyt eltemettetéséről. A költségek hagyatéki teherként érvényesíthetők.

Szécsény, 2015. április 01.

Mellékletek:

1. melléklet: Regisztrációs lap
2. melléklet: Temetői munkavégzés bejelentő lap

Haralambesz Zsuzsanna
ügyvezető igazgató

Jóváhagyta Szécsény Város Önkormányzata Képviselő-testülete a köztemetőkről és a temetkezés rendjéről szóló 5/2015.(IV.01.) önkormányzati rendelet 1. függelékéeként.

Stayer László
polgármester

Dr. Bagó József
jegyző

Temetői munkavégzés bejelentőlap

2015. április 1.-én hatályba lépett Temetőszabályzatában foglaltak alapján a szabályzatban meghatározott önkormányzati tulajdonú köztemetők területén 201.... év napjától-.....napjáig a elhunyt sírhelyével kapcsolatos alábbi vállalkozási:

- síremlék készítés
- síremlék felújítás
- kripta építés
- betűvésés

tevékenységet szeretnék végezni *(megfelelő rész aláhúzendő)*.

Vállalkozás/vállalkozó:.....

Felelős vezető neve:.....

Címe:.....

Telephelye:.....

Cégjegyzék szám,
Vállalkozói engedély
száma:.....

Adószám:.....

Elérhetőség:.....
(telefon, mobil, fax, e-mail)

Alulírott kötelezettséget vállalok arra, hogy a temetőben végzendő munkavégzésem során a temetőkről és a temetkezés rendjéről szóló 1999. évi XLIII. tv. és a végrehajtási rendeletében, valamint az a köztemetőkről és temetkezés rendjéről szóló önkormányzati rendeletben és a Temetőszabályzatban előírtakat megismertem, melyeket a munkavégzésem során betartom.

Szécsény, 201... évhónap

Vállalkozás/vállalkozó

üzemeltető